



Кирово-Чепецкий район – территория инвестирования

ИНВЕСТИЦИОННАЯ ПРИВЛЕКАТЕЛЬНОСТЬ

**Кирово-Чепецкий
муниципальный район**

Кировской области

2024 год





Географическое описание:

Кирово-Чепецкий район – территория инвестирования



Условные обозначения
Границы



Кирово-Чепецкий район

2 210,27 кв. км

• площадь

19 898 человек

• численность населения

40 км

• до областного центра

расположен в центральной части Кировской области

с 6 муниципальными образованиями

• границы

г. Кирово-Чепецк

• административный центр

13

• сельских поселений

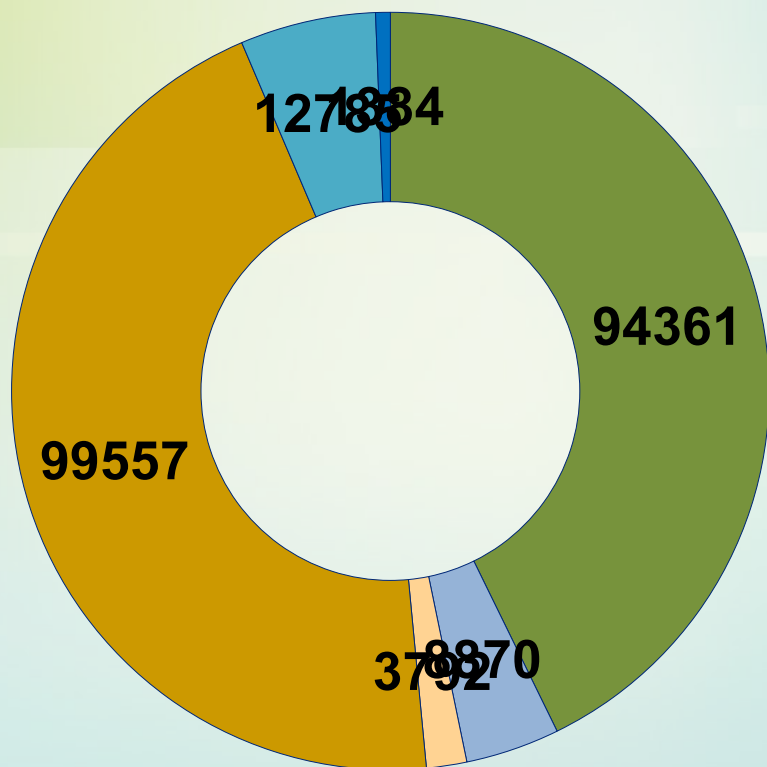
235 населенных пунктов:

• 11 – поселки, 12 – села, 196 – деревни, 18 – иные

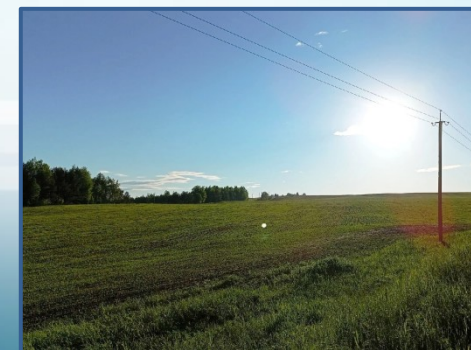


Земельный фонд, га

Кирово-Чепецкий район –
территория инвестирования



- с/х назначения
- населенных пунктов
- промышленности
- лесного фонда
- запаса
- водного фонда



Кирово-Чепецкий район



Транспортная доступность

Автомобильное сообщение

- **1 117,2 км** - общая протяженность автодорог
- **46,2%** – удельный вес автомобильных дорог с твердым покрытием
- **97,7 км** - региональные дороги, соединяющие областной центр с другими муниципальными образованиями и регионами
- **1 019,5 км** - протяженность муниципальных дорог, включая дороги сельских поселений



Кирово-Чепецкий район – территория инвестирования

Железнодорожное сообщение

- По территории 8 сельских поселений проходит Горьковская железная дорога
- возможность железнодорожного сообщения, как в западном, так и в восточном направлении

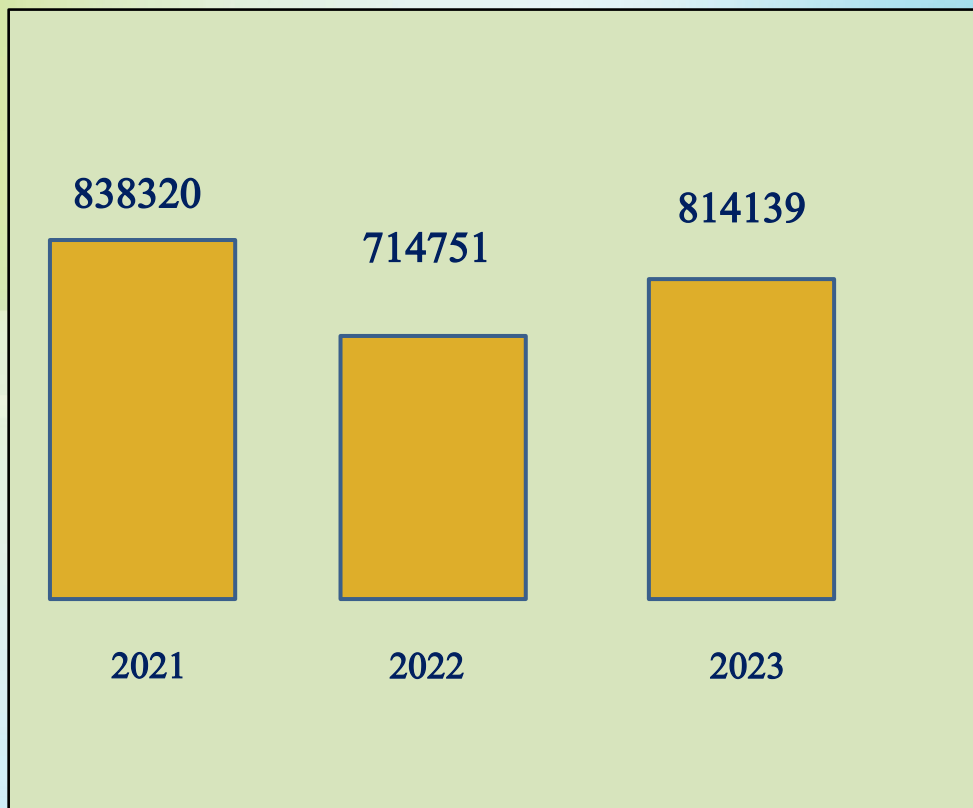
Расстояние до аэропорта – 63 км

Кирово-Чепецкий район

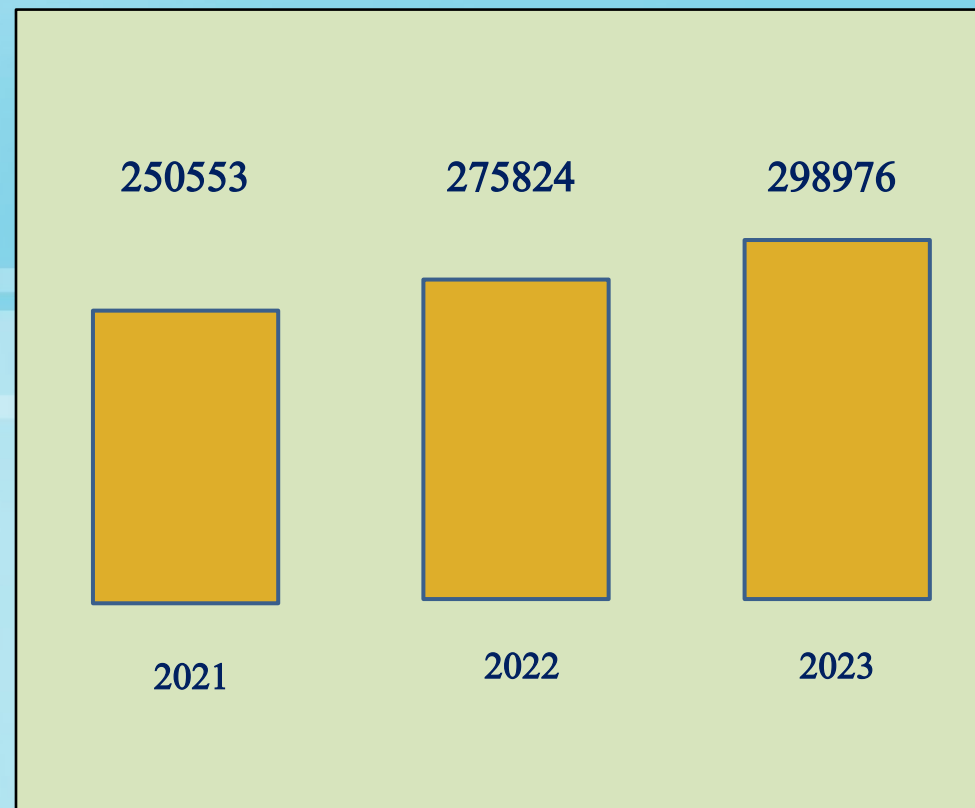


Основные параметры бюджета

Кирово-Чепецкий район –
территория инвестирования



Доходы консолидированного бюджета, тыс. руб.



Налоговые и неналоговые, тыс. руб.

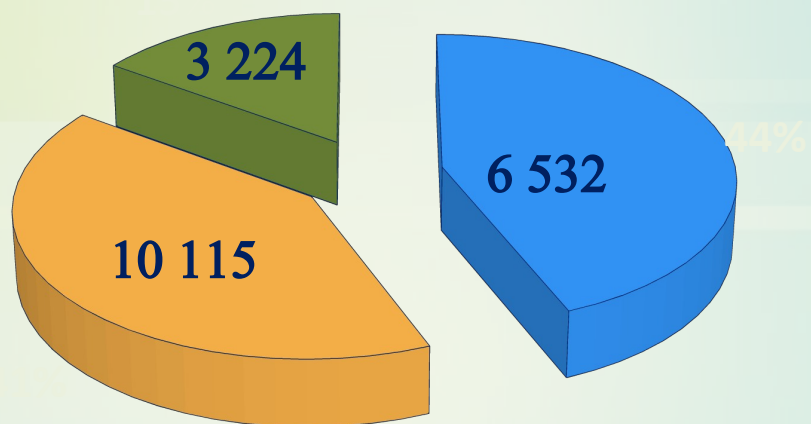
Кирово-Чепецкий район





Кадровый потенциал

19 871 человек



- Старше трудоспособного возраста
- Трудоспособный возраст
- Моложе трудоспособного возраста

Кирово-Чепецкий район –
территория инвестирования

Среднемесячная заработная плата

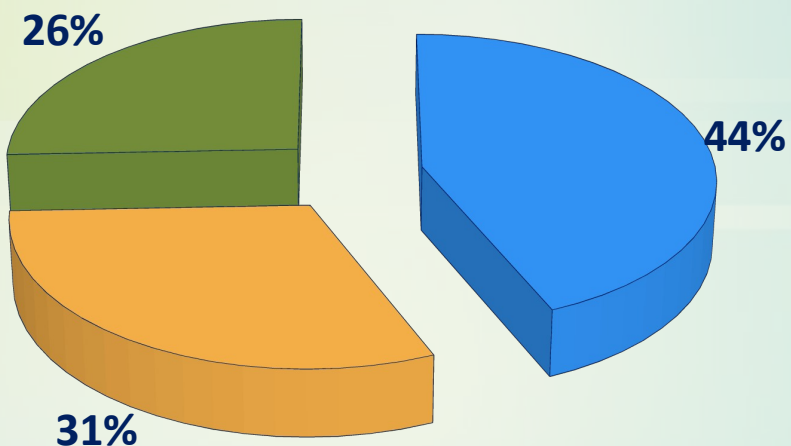
- 38 069,57 руб - рост на 8,4 % (к 2022 году)

Уровень безработицы

- 0,85 % - 62 человека (на 01.01.2024)



Структура экономики



■ Сельское хозяйство ■ Промышленное производство
■ Торговля, услуги

Ежегодное увеличение основных социально-экономических показателей:

- **10,9 млрд. рублей** или 110,1% к АПГ - оборот организаций по всем видам экономической деятельности
- **476,5 млн. рублей** - объем инвестиций в основной капитал по крупным и средним предприятиям

Структура промышленного производства

■ Металлургическое производство и производство готовых металлических изделий

■ Производство прочих неметаллических минеральных продуктов

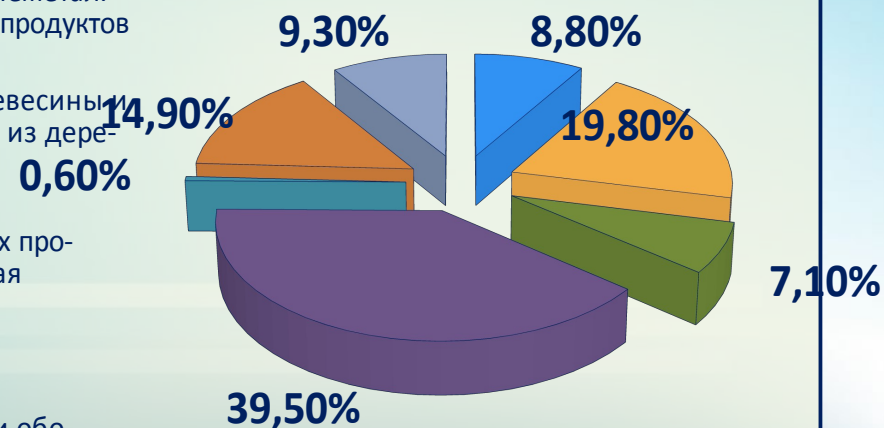
■ Обработка древесины и производство изделий из дерева

■ Производство пищевых продуктов, включая напитки

■ Прочие производства

■ Производство машин и оборудования

■ Пластмассовые изделия





Продукция местных производителей

Кирово-Чепецкий район –
территория инвестирования



АО КС «Керамик»



ООО «Двермет»
производство противопожарных
дверей, шкафов



ООО «КОМТЕХ»
производство
керамических изделий



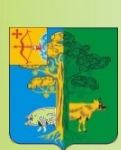
Лыжная фабрика «Маяк»
производство уникальных
охотничьих лыж



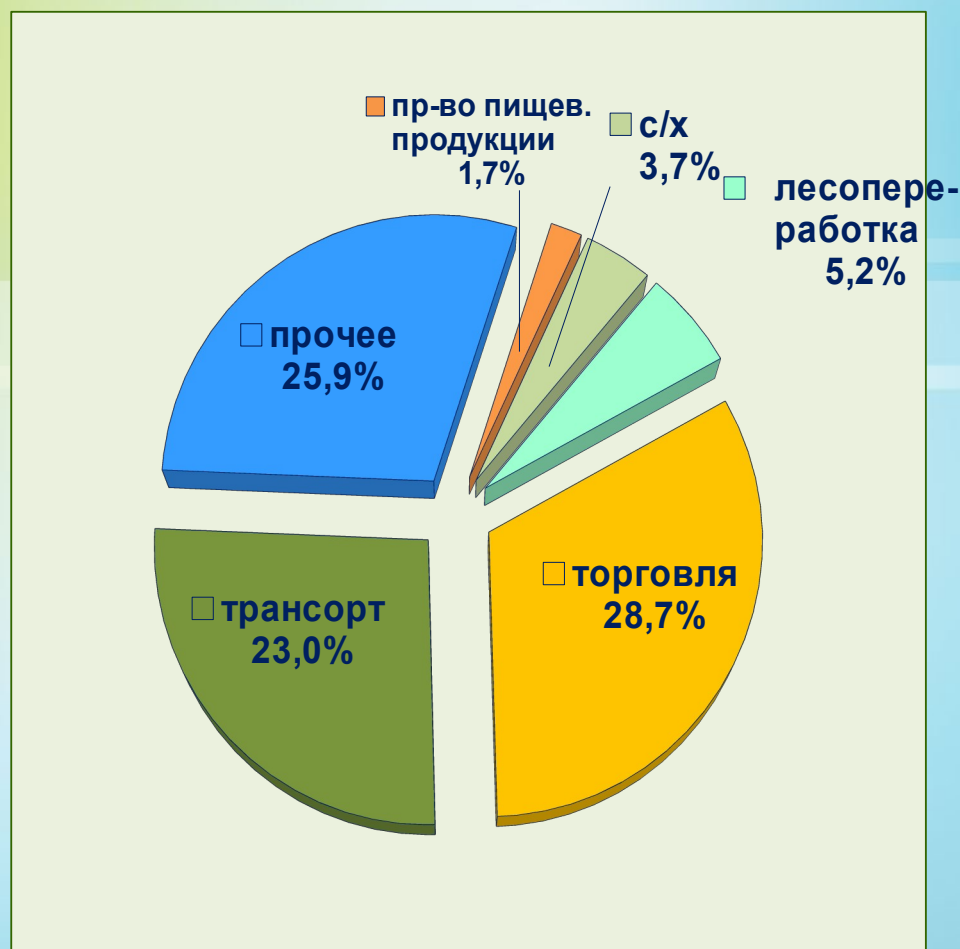
**ООО
«Богородский
молочный завод»**



ООО «СПБ СХМ»
Производство строительных
металлических конструкций



Малое и среднее предпринимательство



**Оборот субъектов малого
предпринимательства**

- 3,7 млн. рублей (за 2023 год), рост на 0,2%



Сельское хозяйство

Кирово-Чепецкий район –
территория инвестирования



Животноводство, птицеводство, растениеводство

Ежегодное увеличение основных показателей:

- 7 предприятий
- 4 обособленных подразделения АО АП "Красногорский"
- 9 КФХ
- более 10 000 ЛПХ

994,6 млн.
рублей
(за 2023 год) -
выручка

35,5 тыс. га –
посевная
площадь, в т.ч.
15,4 тыс. га -
под зерновыми
культурами

11 564 голов –
поголовье КРС,
в т.ч.
5 277 – коров
64 420 – свиней
444 353 - птицы

5-е место среди районов области по объему полученного молока в год

Кирово-Чепецкий район



Жилищно-коммунальное хозяйство

Кирово-Чепецкий район – территория инвестирования



705,01 тыс кв.м - общая площадь жилых помещений

13
предприятий
ЖКХ
(11- ООО, 1- МУП,
1 - КОГКУЗ)

Высокий
уровень
благоустройства

**В общей площади
жилых помещений
оборудовано:**

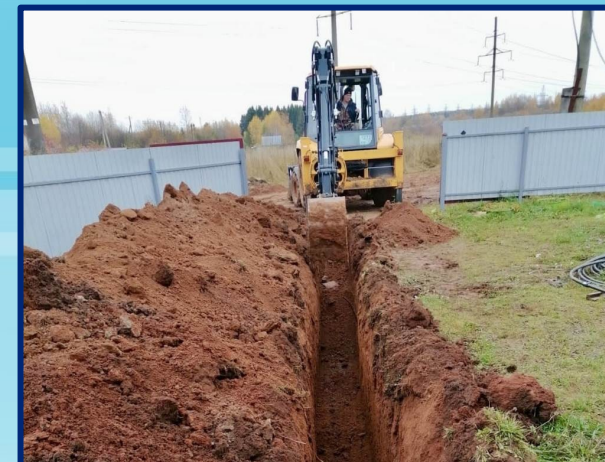
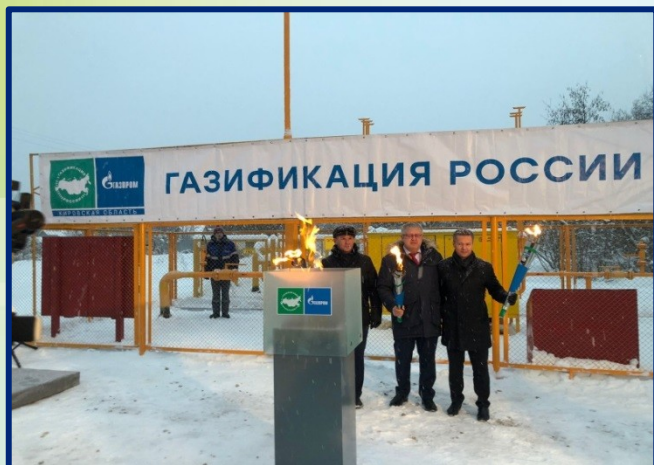
Водопроводом- 78 %
Водоотведением- 57%
Отоплением – 67 %
Гор. водоснабжением-
55%
Газом- 82 %

21 – котельная,
в т.ч. **18** – на
природном газе
155,96 км -
водопроводных сетей
57,81 км – тепловых
сетей
41,68 км –
канализационных
сетей



Газификация

Кирово-Чепецкий район –
территория инвестирования



57,5 %
уровень газификации –

49 - газифицированных населенных пункта,
в том числе все центральные усадьбы

5615 из **9 760**
домовладений газифицировано

Кирово-Чепецкий район



Социальная сфера

Кирово-Чепецкий район –
территория инвестирования



Образование

- **27 муниципальных образовательных учреждений** (13 школ, 11 – детских садов, 1- Дом детского творчества)
- **3 областных образовательных учреждений**

Культура

- **14 учреждений культурно - досугового типа**
- **2 школы искусств**
- **МБУК «Кирово-Чепецкая РЦБС» и 15 библиотек-филиалов**

Здравоохранение

- КОГБУЗ «Кирово-Чепецкая ЦРБ:**
- **5** врачебных амбулаторий,
 - **11** ФАПов
 - **3** фельдшерских здравпункта



Минерально-сырьевые ресурсы Полезные ископаемые

Кирово-Чепецкий район –
территория инвестирования



Лесные ресурсы

Растительный покров характеризуется богатым видовым разнообразием, занимает **35%** от общей площади района

Полезные ископаемые :
месторождения **глин** для производства керамического кирпича и керамзита, **формовочных и строительных песков**, карбонатных пород, месторождения **песчано-гравийных смесей**

Подземные пресные и минеральные воды

В районе разведано 2 месторождения **пресных** подземных вод (используются для водоснабжения).
2 балансовых месторождения **минеральных вод**, одно из которых используется санаторием «Вятские Увалы»

Сапропели (лечебные грязи)

2 месторождения сапропелей, учтённых в качестве лечебных грязей для бальнеологических целей.

Минеральная вода Скважина № 6 в с.Фатеево

Биоресурсный потенциал

Охотничье-промысловые ресурсы



Туризм

Кирово-Чепецкий район – территория инвестирования



Виды туризма

Лечебно-оздоровительный:

- 4 санатория

Культурно-познавательный

- 4 памятника истории и культуры федерального значения
- 4 озера – памятники природы

Приключенческий

- ЛБК «Перекоп»
- Тюбинг-парк
- Хаски-центр
- Базы отдыха (более 10)

Паломнический

- праздник-обряд «Марковская мольба»



Санаторно-курортные услуги

*Кирово-Чепецкий район –
территория инвестирования*



ФБУ Центр реабилитации
Фонда пенсионного и
социального страхования
РФ
«ВЯТСКИЕ УВАЛЫ»



Санаторий для детей
с родителями
«Солнечный»



Санаторий-
профилакторий
«Радуга»



Санаторий-
профилакторий
«Перекоп»

Кирово-Чепецкий район



Инвестиционный потенциал

Кирово-Чепецкий район –
территория инвестирования



Обработка древесины и
производство изделий из
дерева



Производство молочной
продукции



Металлургическое производство
и производство готовых
металлических изделий



Активные виды
туризма




Сельское хозяйство




Производство пищевых
продуктов



Инвестиционные площадки
под ИЖС



**Меры поддержки
(муниципальный уровень)**



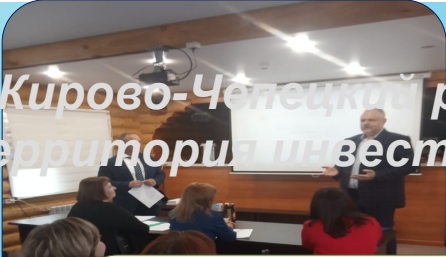
**Обращение в
администраци
ю района**

Допускается обращение как с готовым бизнес-планом, так и с бизнес-идеей



**Консультирование,
анализ проекта**

Осуществляется первичная консультация, проводится совместный анализ проекта, определяются потребности в мерах финансовой и методической поддержки, производственных площадях



**Подбор
подходящих
мер поддержки**

Формируется перечень институтов развития и мер поддержки в соответствии с параметрами инвестиционного проекта

*Кирово-Чепецкий район –
территория инвестирования*



Меры поддержки (региональный уровень)

Гранты субъектам МСП, занимающимся социально значимыми видами деятельности
Уполномоченный орган по заключению соглашений об осуществлении деятельности на ТОСЭР



Министерство промышленности, предпринимательства и торговли Кировской области

prom@ako.kirov.ru

Льготное кредитование. Гарантийное кредитование
Информационно-консультационные услуги, направленные на содействие развитию субъектов МСП
Образовательные услуги
Информационно-консультационные услуги, направленные на содействие развитию территориальных кластеров Кировской области



Кировский областной
ФОНД ПОДДЕРЖКИ
ПРЕДПРИНИМАТЕЛЬСТВА
(КОФПМСП МКК)

<https://kfpp.ru>

Антикризисные меры для бизнеса
Онлайн-сервисы для организации удалённой работы
«Горячие линии» для консультаций субъектов МСП
Цифровая платформа - представление услуг для предпринимателей в электронном виде



**МОЙ
БИЗНЕС**
объект инфраструктуры
поддержки МСП



<https://мойбизнес-43.pф>

Информирование, консультирование, семинары, мастер-классы, патентные и маркетинговые исследования, подготовка и экспертиза экспортного контракта, поиск иностранного партнера, бизнес-миссии, международные выставки



АНО «Центр поддержки экспорта»

<http://exportkirov.ru>

Кирово-Чепецкий район



Меры поддержки (федеральный уровень)

Финансирование расходов по экспортному контракту,
компенсация части затрат на транспортировку продукции,
финансирование текущих расходов по экспортным
поставкам



<https://www.exportcenter.ru>

Фабрика проектного финансирования



<https://вэб.рф/>

Финансовая, кредитная, лизинговая поддержка

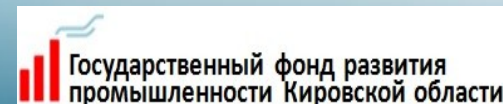


<https://corpmsp.ru>

Программа льготных займов, субсидии
промпредприятиям на уплату процентов по кредитам,
финансовое обеспечение лизинговых проектов



<https://frprf.ru>



<https://frp.kirovreg.ru/>

Кирово-Чепецкий район

*Кирово-Чепецкий район –
территория инвестирования*



Контакты

Кирово-Чепецкий район –
территория инвестирования

Администрация Кирово-Чепецкого района

г. Кирово-Чепецк, ул. Первомайская, д. 6
тел. 8 (83361) 49-150
mailbox@admckchr.ru

Глава Кирово-Чепецкого района
Пешнина Любовь Васильевна
тел. 8 (83361) 49-150
mailbox@admckchr.ru

Заместитель главы администрации района
по вопросам экономики и финансам
Решетникова Татьяна Сергеевна
тел. 8 (83361) 49-102
rts.admckchr@mail.ru

Начальник управления экономического развития и поддержки
сельхозпроизводства администрации района
Кальсина Татьяна Владимировна
тел. 8 (83361) 49-106
chak.admckchr@mail.ru