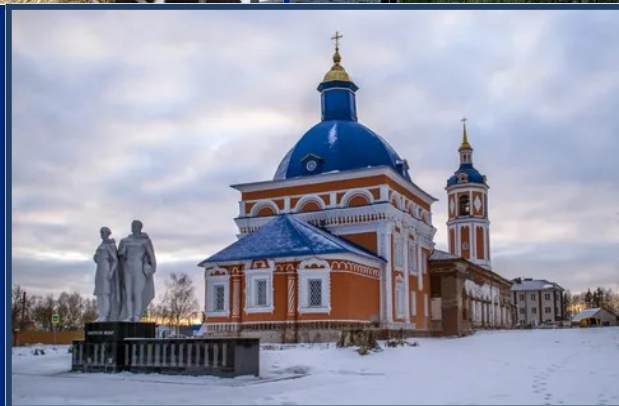
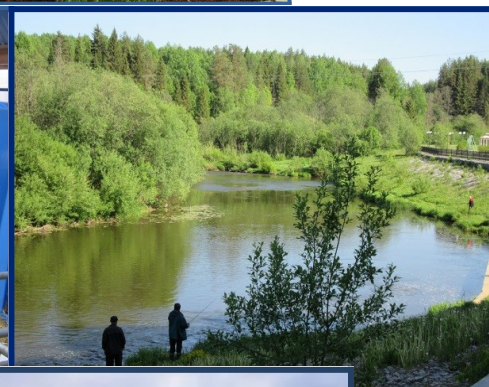


Инвестиционный паспорт МУНИЦИПАЛЬНОГО ОБРАЗОВАНИЯ КИРОВО-ЧЕПЕЦКИЙ МУНИЦИПАЛЬНЫЙ РАЙОН КИРОВСКОЙ ОБЛАСТИ



2025 год

Содержание	
Обращение Главы	3
1 Общие сведения о муниципальном образовании	4
1.1. Географическое положение и административное устройство	4
1.2. Символика муниципального образования	5
1.3. Историческая справка	6
1.4. Органы местного самоуправления	7
1.5. Транспортная доступность (автомобильные, железнодорожные пути, водный транспорт)	8
1.6. Природные ресурсы, полезные ископаемые	8
1.7. Климатические условия	10
1.8. Лесные ресурсы	10
1.9. Экологическая ситуация	10
2 Население	11
3 Экономический потенциал	12
3.1. Общая характеристика экономики	12
3.2. Бюджет	13
3.3. Промышленность	13
3.4. Сельское хозяйство	15
3.5. Торговля и услуги населению	16
3.6. Малый и средний бизнес	16
3.7. Туризм	17
4 Инфраструктура муниципального образования	18
4.1. Инженерная инфраструктура	18
4.2. Социальная инфраструктура	21
5 Инвестиционная привлекательность	22
5.1. Инвестиционная политика	22
5.2. Меры поддержки	23
5.3. Реализованные инвестиционные проекты	23
5.4. Инвестиционное предложение	23



Уважаемые инвесторы и
предприниматели,
приглашаем вас к сотрудничеству!

Наращивание экономического потенциала Кирово-Чепецкого района на прямую во многом зависит от формирования инвестиционной привлекательности района, которая строится на создании благоприятных условий для инвесторов, которые уже реализуют инвестпроекты или рассматривают возможность реализации их на территории Кирово-Чепецкого района. В работе с бизнесом мы ориентируемся на установление долгосрочных партнерских отношений и готовы оказать всестороннюю поддержку в реализации инвестпроектов.

Мы всегда открыты для бизнеса, и готовы поддержать инвестиционные инициативы.

Добро пожаловать в Кирово-Чепецкий район.

Глава Кирово-Чепецкого района
Пешнина Любовь Васильевна
почтовый адрес: 613022, Кировская область, Кирово-Чепецкий район,
г. Кирово-Чепецк, ул. Первомайская, 6.
Тел 8(83361) 49-150,
факс 49-105
Эл.почта: mailbox@admckchr.ru

УТВЕРЖДЕН
распоряжением администрации
Кирово-Чепецкого района
от _____ № _____

1. Общие сведения о муниципальном образовании

1.1. Географическое положение и административное устройство



Кирово-Чепецкий район расположен в центральной части Кировской области в 40 км северо-восточнее г. Кирова. Протяженность района с севера на юг составляет 30, а с запада на восток – 100 километров. Муниципальное образование граничит на севере - со Слободским, на юге – с Кумёнским, на западе – с Оричевским, а на востоке – с Зуевским районами.

Район имеет выгодное географическое положение, близкую расположенность к областному и районному центрам, хорошую транспортную доступность, развитую сеть автомобильных и железных дорог.

Кирово-Чепецкий район один из немногих имеет свой административный центр – г. Кирово-Чепецк - в другом муниципальном образовании.

В состав муниципального образования - входит 13 сельских поселений и 234 населенных пункта.

Административный центр	-	город Кирово-Чепецк
Территория, кв. км	-	2210,27
Расстояние до города Кирова, км	-	40
Количество населенных пунктов	-	234
Количество сельских поселений	-	13
Количество административно-территориальных единиц и населенных пунктов:		
города	-	0
поселки городского типа	-	0
поселки	-	11
села	-	12
деревни	-	196
иные сельские населенные пункты	-	16
Количество и статус муниципальных образований:		
муниципальный район	-	1
городские поселения	-	0
сельские поселения	-	13

1.2 Символика муниципального образования

Район имеет герб и флаг.

Описание ГЕРБА:

В рассеченном лазурью и зеленью поле кедр переменных цветов с золота на серебро, сопровождаемый возникающими из-за ствола противоположенными серебряной свиньей и золотой коровой.

Кедр, золотой и серебряный, указывает на наличие уникального кедрового бора. Кроме того, кедр – символ мудрости, нерушимости и уверенности в завтрашнем дне. В сочетании с зеленым цветом поля кедр символизирует лесные богатства муниципального образования. Кроме того, зеленый цвет дает переключку с основным цветом в гербе города Кирово-Чепецка и указывает на тесную связь муниципальных образований.

Лазоревый (голубой, синий) цвет символизирует реки Чепцу и Вятку – основные водные артерии района, сливающиеся в Кирово-Чепецке. Лазурь олицетворяет также водные и рыбные богатства. Золотая корова и серебряная свинья символизируют племенное животноводство и олицетворяют в целом сельскохозяйственную деятельность жителей района. Золото является символом богатства, благородства и справедливости, серебро символизирует чистоту, победоносность и правдивость, синий олицетворяет бдительность, упорство и любовь к родине, зеленый передает изобилие, честь и стремление к победе.

Описание ФЛАГА:

Флаг Кирово-Чепецкого муниципального района представляет собой прямоугольное полотнище с отношением сторон (ширины к длине) 2:3,

воспроизводящее герб Кирово-Чепецкого муниципального района в зеленом, голубом, желтом и белом цветах.

Гимн Кирово-Чепецкого района - отсутствует

1.3. Историческая справка

Территория, на которой расположен Кирово-Чепецкий район, на протяжении долгих лет входила в состав Вятского уезда. И, пожалуй, ни один район в области не претерпевал столько изменений, как наш.

В 1924 году родилась Просницкая волость. В середине 1929 года в РСФСР вместо губерний, уездов и волостей были созданы области, округа и районы. 10 июня 1929 года ВЦИК РСФСР утвердил постановление о разделении Нижегородской области (включавшую и Вятскую губернию) на округа и районы. В числе 17 районов в Вятском округе были образованы Вятский и Просницкий (в составе Просницкой и части Селезневской волости Вятского уезда), которые позднее составили территорию Кирово-Чепецкого района. Железнодорожная станция Просница стала центром Просницкого района. На территории 29 сельсоветов Просницкого района в 1929 году было 360 населенных пунктов, в которых проживало более 36 тысяч человек.

В 1959 году Просницкий район был упразднен, а его территория вошла в Нововятский район. И, наконец, 23 февраля 1960 года Указом Верховного Совета РСФСР райцентр из Нововятска перенесли в Кирово-Чепецк, район переименован в Кирово-Чепецкий.

В 1963 году Кирово-Чепецкий район был включен в состав Куменского и Оричевского районов. Однако через два года решение было отменено и район восстановлен в прежних границах. До 1989 года г.Нововятск находился на территории Кирово-Чепецкого района.

В 1993 году в состав района вошла территория Селезневского сельсовета соседнего Зуевского района. А в 1994 году в административное подчинение г.Кирова переданы Бахтинский и Русский сельсоветы. Впрочем теперь уже округа, так как 5 июня 1997 года глава администрации Кирово-Чепецкого района подписал распоряжение о переименовании сельсоветов в сельские округа. В 2000 году наш район сократился еще на одну административную единицу - с 1 января поселок Радужный включен в состав Нововятского района г.Кирова.

Знаменитые уроженцы:

КАРАБАЕВ Валентин Александрович, советский и российский режиссёр-мультипликатор, художник-мультипликатор, сценарист.

Годы жизни: 29.08.1929 – 11.12.2001

Родился в д. Огрызки недалеко от с. Филиппово

БЯКОВ Иван Иванович, двукратный олимпийский чемпион в эстафете (1972 и 1976). Заслуженный мастер спорта СССР (1972).

Годы жизни: 21 сентября 1944 года -4 ноября 2009 г.

Родился в деревне Исаковцы Кирово-Чепецкого района многодетной крестьянской семье

1.4. Органы местного самоуправления

1. Структуру органов местного самоуправления района образуют:

1) представительный орган муниципального района - Кирово-Чепецкая районная Дума;

2) глава муниципального района - глава Кирово-Чепецкого района;

3) исполнительно-распорядительный орган муниципального района - администрация Кирово-Чепецкого района;

4) контрольно-счетный орган муниципального района - контрольно-счетная комиссия Кирово-Чепецкого района.

Деятельность администрации муниципального образования Кирово-Чепецкий муниципальный район Кировской области направлена на решение вопросов местного значения в соответствии с Уставом муниципального образования, принятым решением Кирово-Чепецкой районной Думы от 24.04.2025 № 29/183.

Контактная информация: 8 (83361)49-150 приемная главы Администрации Кирово-Чепецкого района, e-mail: mailbox@admckchr.ru, почтовый адрес: 613022, Кировская область, Кирово-Чепецкий район, г. Кирово-Чепецк, ул. Первомайская, 6.

Инвестиционным уполномоченным Кирово-Чепецкого района является заместитель главы администрации по вопросам экономики и финансам, Решетникова Татьяна Сергеевна.

Задать вопрос инвестиционному уполномоченному и оперативно получить обратную связь можно по телефону: 8 (83361) 49-102, по электронной почте: mailbox@admckchr.ru и, направить письменное сообщение по адресу: г. Кирово-Чепецк, ул. Первомайска, 6.

1.5. Транспортная доступность (автомобильные, железнодорожные пути, водный транспорт)

Район имеет относительно развитую транспортную инфраструктуру. Она охватывает автомобильный и железнодорожный транспорт. Общая протяженность автомобильных дорог, проходящих по территории Кирово-Чепецкого района – 1117,2 км, удельный вес автомобильных дорог общего пользования с твердым покрытием равен 46,2%.

Дороги федерального значения в муниципальном образовании отсутствуют.

По территории района проходят региональные дороги общей протяженностью 97,7 км, круглогодичного использования с интенсивностью движения более 300 единиц в сутки, соединяющие областной центр с другими муниципальными образованиями и регионами:

- Киров – Малмыж - Вятские Поляны – Казань;
- Киров – Советск – Яранск;
- Киров – Кирово-Чепецк - Зуевка-Фаленки – Пермь;
- Киров – Стрижи - Оричи;
- южный обход г. Кирова;
- подъезд к Дому отдыха «Кстининский»;
- Бурмакино – санаторий «Вятские Увалы»

Протяженность муниципальных дорог составляет 1019,5 км, включая дороги сельских поселений

По территории 8 сельских поселений из 13 проходит Горьковская железная дорога, предоставляющая возможность железнодорожного сообщения, как в западном, так и восточном направлении.

Железнодорожный вокзал находится по адресу: Кировская обл., Кирово-Чепецкий р-н, ж/дст Просница, ул. Колхозная, дом 6.

Расстояние до аэропорта г.Кирова – 63 км.

1.6. Природные ресурсы, полезные ископаемые

Минерально-сырьевая база Кирово-Чепецкого района характеризуется достаточно разнообразным набором полезных ископаемых, которые в большинстве своем служат сырьем для производства строительных материалов.

На территории Кирово-Чепецкого района в породах пермского и четвертичного возраста выявлены достаточно разнообразные виды полезных ископаемых: месторождения и проявления глин для производства керамического кирпича и керамзита, месторождения формовочных и строительных песков, карбонатных пород для производства известняковой муки и извести, месторождения песчано-гравийных смесей, месторождения

сапропеля, месторождения минеральных и пресных подземных вод. Подробная информация приведена в таблице:

Наименование ресурсного потенциала	Единица измерения	Запасы и прогнозные ресурсы
Пески формовочные	тыс. т	1502
Пески строительные	тыс. м ³	1476
Песчано-гравийные смеси	тыс. м ³	6683
Глины кирпичные	тыс. м ³	6264
Глины керамзитовые	тыс. м ³	1891
Карбонатные породы	тыс. м ³	1231,4
Грунты для строительства дорог	тыс. м ³	934
Подземные пресные воды	тыс. м ³ /сут.	х
Минеральные воды	тыс. м ³ /сут.	х
Сапропели	тыс. м ³	х

Основными водными артериями являются река Вятка, окаймляющая район с севера, река Чепца с притоками – с востока, и река Быстрица – с юго-запада. В центральной части района протекает река Просница, имеющая долину от 2,5 до 4 км. Пресные подземные воды достаточно широко используются для водоснабжения населенных пунктов района и частично районного центра. В районе разведано и учитывается балансом 2 месторождения пресных подземных вод, одно из которых используется для водоснабжения части Нововятского района г. Кирова и одно относится к государственному резерву. Кроме того, в районе имеется два балансовых месторождения минеральных вод, одно из которых используется санаторием «Вятские Увалы» для бальнеологических целей и как лечебно-питьевая и столовая вода.

На территории района имеется 2 месторождения сапропелей (лечебные грязи), учтённых балансом в качестве лечебных грязей для бальнеологических целей. Сульфидные иловые грязи озера Раменское добываются и используются санаторием «Вятские Увалы», значительные запасы сапропелей озера «Орловское» в настоящее время не востребованы.

Объекты природно-заповедного фонда

1. Машковские кедры (Машковцевские кедры)

Категория: уникальный ботанический памятник живой природы

Значение: региональное

Общая площадь: 1,0 га

2. Озеро «Осиновское»

Категория: Гидрологический памятник природы

Значение: местное

3. Название: озеро Артемовское

Категория: Гидрологический памятник природы

Значение: местное

Площадь: 252.0 га

4.Название: озеро Орловское

Категория: Гидрологический памятник природы

Значение: областное значение

5.ООПТ местного значения «Дубово-липовая роща».

1.7. Климатические условия

Район входит в центральный природно-сельскохозяйственный бонитировочный район, имеющий благоприятные природные условия для возделывания сельскохозяйственных культур.

В климатическом отношении Кирово-Чепецкий район характеризуется как умеренно-теплый с неравномерным увлажнением.

Рельеф района благоприятен для интенсивного развития земледелия.

1.8 Лесные ресурсы

На территории Кирово-Чепецкого района расположены 2 лесничества:

- Парковое - в его состав входят 6 участковых лесничеств: Новобыстрицкое, Раменское, Пасеговское, Перекопское, Просницкое, Чепецкое;

- Кирово-Чепецкое - в его состав входят 3 участковых лесничества Филипповское, Поломское, Заречное.

Общая площадь лесного фонда по двум лесничествам составляет 99 тысяч га, в том числе защитные леса – 63 тысячи га или 63,3%, эксплуатационные леса – 36 тысяч га или 36,7%.

Объем расчетной лесосеки в 2025 году составил около 98 тысяч кубических метров, что составляет 56,5% к уровню прошлого года. Низкий уровень расчетной лесосеки обусловлен тем, что большая часть лесных массивов относится к особо охраняемой категории лесов – «зеленая зона», на территории которых проведение сплошных рубок запрещено.

Потенциал лесных ресурсов в районе оценивается как низкий, так как большая часть лесных массивов относится к особо охраняемой категории лесов – «зеленая зона», на территории которых проведение сплошных рубок запрещено. Следовательно, хозяйственная деятельность в районе не может быть ориентирована на лесозаготовку, а только лишь преимущественно на переработку леса.

1.9. Экологическая ситуация

В районе отсутствуют высокоопасные производства. В структуре загрязняющих веществ преобладающими являются оксид углерода, сернистый ангидрид и твердые загрязняющие вещества.

Основными источниками водоснабжения являются подземные водные объекты. Режим водоохраных зон в Кирово-Чепецком районе соблюдается.

Основными загрязнителями поверхностных вод от организованных источников являются коммунально-бытовые стоки населенных пунктов, стоки птицефабрики и животноводческих ферм, а также производственные отходы.

Большая часть учтенных отходов образуется в организациях. Основными источниками стационарных выбросов являются котельные и навозохранилища.

В Государственный реестр объектов размещения отходов по Кирово-Чепецкому району внесены два объекта:

- полигон ТБО «Лубягино» в Федяковском сельском поселении;
- полигон ТБО в Просницком С/П, урочище Шиляево, Просницкое сельское поселение.

2. Население

Численность населения Кирово-Чепецкого района на 01.01.2025 составляла 19 940 человек, что на 42 человека больше чем на 01.01.2024 года или 0,2%. Естественного прироста населения за счет рождаемости не наблюдается, так как за анализируемый период умерших на 948 человек больше родившихся.

За последние 4 года за счет миграции численность населения муниципального округа увеличилась на 784 человек.

Показатель	2020г.	2021г.	2022г.	2023г.	2024г.
Родилось	174	172	142	143	107
Умерло	350	413	297	288	338
Естественная убыль, чел.	-174	-235	-155	-145	-231
Число прибывших	953	1048	1142	1256	1126
Число убывших	992	913	941	1084	850
Миграционная убыль	-39	135	201	172	276
Численность постоянного населения на конец года	21677	21571	19871	19898	19940

Численность детей в возрасте от 0 до 17 лет в 2024 году составила 3 521 человек, молодежь 18-35 лет – 2 853 человек, население среднего возраста 36-60 лет – 7 310 человек, старшее поколение (61-89 лет) – 6 119 человека, долгожители (90 лет и старше) – 95 человек.

Возрастная структура населения имеет регрессивный тип, при котором доля детей моложе трудоспособного возраста в 2 раза меньше лиц старше

трудоспособного возраста, а трудоспособное население составляет чуть более половины всего населения.

Соотношение мужчин и женщин в Кирово-Чепецком районе – 51,75% и 48,25% соответственно.

По уровню образования население муниципального образования распределяется следующим образом: высшее профессиональное образование – 15,7%; среднее профессиональное образование – 41,1%, среднее общее образование – 16,5%; основное общее – 11,1%; начальное общее – 9,1%, дошкольное – 4,6%.

Преимущественный национальный состав населения – русские (95,3%). На долю других народностей, среди которых удмурты, татары, марийцы, цыгане приходится менее 4,7%.

На 1 января 2025 года численность экономически активного населения района составила 7 275 человек. Уровень зарегистрированной безработицы в 2024 году 0,2% данный показатель с 2022 года последовательно снижается. численность безработных на 01.01.2025 г - 357 человек.

Больше всего работающих занято на предприятиях обрабатывающей промышленности – 1 489 человек (20,5%), в торговле – 1 181 человек (16,2%), сельское хозяйство — 1107 человек (15,2%), здравоохранение — 1 156 человек (15,9%), в образовании – 805 человек (11,1%).

Средняя начисленная зарплата на одного работника в 2024 году составила 57 342,1 рублей. Наибольший уровень зарплат зафиксирован в следующих отраслях: обрабатывающие производства 79 453,2 рублей, сельское, лесное хозяйство 66 076,9 рублей, транспортировка и хранение 61 015,3 рублей, деятельность гостиниц и предприятий общественного питания 58 624,8 рублей, обеспечение электрической энергией 52 036,6 рублей, водоснабжение, водоотведение, организация сбора и утилизации отходов 53 498,5 рублей, деятельность в области культуры, спорта организации досуга и развлечений 51 452,7 рублей, торговля 50 693,1 рублей.

3. Экономический потенциал

3.1. Общая характеристика экономики

В структуре оборота организаций наибольшую долю составляет промышленное производство – 49,6% сельское хозяйство – 45,1%, торговля и услуги – 5,3%. В сравнении с 2023 годом увеличение оборотов произведенной продукции составило в промышленном производстве на 89,9%, в сельском хозяйстве на 14,7 %, в торговле на 2,7 %.

Динамика основных экономических показателей за последние 5 лет

Наименование показателя	2020 год	2021 год	2022 год	2023 год	2024 год

Отгрузка товаров собственного производства, рублей	тыс.	4076360,0	4963451,0	5460371,0	6327 731,0	8357 129,0
Инвестиции, рублей	тыс.	1570341,0	703904,0	966105,0	529483,0	834507,0
Фонд оплаты труда, тыс. рублей		1089743,0	1276936,0	1361519,0	1905901,5	2259993,3
Среднемесячная номинальная начисленная заработная плата в расчете на одного работника, рублей		31233,0	35176,0	39939,0	48724,7	57342,1
Прибыль прибыльных предприятий, рублей	тыс.	132969,0	375061,0	804120,0	1004272,0	1297659,0
Объем розничной торговли, тыс. рублей		652614,0	771452,0	988643,0	1180729,0	1399993,6

3.2 Бюджет

В консолидированный бюджет за 2024 год поступило доходов в сумме 936 347,9 тыс руб. Это 100-процентное выполнение плана. Рост собственных доходов составил 14,9% , что является хорошей динамикой. Основным источником бюджета остается налог на доходы физических лиц. Среди неналоговых поступлений значимыми являются доходы от распоряжения муниципальной собственностью. Бюджет получил почти 23 миллиона рублей от продажи, аренды имущества и земельных участков. Расходы составили 922 325,2 тыс. рублей. Основной акцент делается на социальную сферу, где расходы остаются приоритетными, в общем объеме бюджета составляют 62 %.

3.3. Промышленность

Ведущую роль в экономике Кирово-Чепецкого района занимает промышленное производство, по итогам 2024 года в структуре оборота по видам экономической деятельности на него приходится 49,6% . В структуре промышленного производства наибольшую долю составляют отрасли обрабатывающей промышленности: пищевая промышленность – 33,9%, производство неметаллической минеральных продуктов – 24,7%, производство машин и оборудования, не включенных в другие группы– 19,3%, производство готовых металлических изделий– 9,7%.

Промышленность муниципального образования представлена следующими основными предприятиями:

1. ООО «Эпотос-К»

Производственное предприятие, которое входит в состав группы компаний «Эпотос». Оно было основано 13 октября 2004 года в г. Кирово-Чепецке, Кировской области. Очередной виток развития предприятие получило в 2020 году, переехав во вновь выстроенный производственный корпус в п.Ключи Чепецкого сельского поселения.

Предприятие занимается разработкой и производством средств и систем модулей порошкового пожаротушения, радиоэлектронной аппаратуры, нестандартного оборудования, которое широко используется в народном хозяйстве для защиты от пожаров административных зданий, торговых центров, объектов промышленности, а также всех видов общественного транспорта и спецтехники. <https://epotos.ru/>

2. АО «КС-Керамик»

В 2007 был заложен фундамент современного завода облицовочного кирпича АО «Кирово-Чепецкий кирпичный завод». С 2009 года продукция завода применяется по всей России в значимых архитектурных проектах, в том числе в многоэтажном и коттеджном строительстве, строительстве храмов, а также используется для внутренней отделки и облицовки печей и каминов. Акционерное общество «КС Керамик» — предприятие по выпуску лицевого керамического кирпича марок: ТМ Königstein, ModFormat, Edelhaus Klinker и Мастер Керамик по технологии пластического формования, предлагает более 300 видов лицевого кирпича уникального дизайна, 15 форматов и 4 типа лицевой поверхности. <https://кскерамик.рф/>

3. ООО «Двермет»

Успешно работает на российском рынке противопожарного оборудования с 2018 года и являемся признанным производителем, поставляющим противопожарные двери, люки, ворота и пожарные шкафы во все регионы России. Производство оснащено новейшим оборудованием, в процессе активно используются передовые технологии и материалы самого высокого качества. Это позволяет гарантировать высокие стандарты изготовления продукции при низкой себестоимости его производства и вносить изменения, необходимые заказчику, даже для небольших партий продукции без существенных изменений окончательной цены. Вся продукция компании имеет соответствующие сертификаты пожарной безопасности. <https://dvermet43.ru/>

4. ООО «Богородский молочный завод»

На территории Пасеговского сельского поселения на базе Кировской молочной компании осуществляет свою деятельность обособленное подразделение Богородского молочного завода. Предприятие занимается переработкой молока и выпуска всей линейки молочной продукции. <https://bogomilk.ru/>.

5. ООО «Партнер», занимается строительством загородных домов, деревообработкой, изготовлением пиломатериала. Вот уже в течение более

десяти лет осуществляет лесозаготовку, лесопиление, сушку, а также занимаемся производством клееного бруса и строительством сборных деревянных домов. Предприятием реализован инвестиционный проект «Создание производственного комплекса по глубокой переработке древесины». <https://www.cy43.ru/company/>.

6. **ООО «Комтех»** работает на территории района с 2003 года, занимается производством изделий народных художественных промыслов из глины. Керамическая посуда ручной работы удивительным образом сочетает в себе сплетение всех четырех стихий – воды, огня, земли и воздуха, а также хранит живое тепло человеческих рук. Керамика пользуется большой популярностью ввиду своей индивидуальности, поэтому вид расписной керамической посуды всегда радует и вызывает положительные эмоции.

3.4. Сельское хозяйство

Сельское хозяйство является одним из основных направлений развития экономики района. Внедрение новых технологий, повышение эффективности сельского хозяйства оказывают влияние на развитие производства в смежных секторах экономики.

В районе производством сельскохозяйственной продукции по состоянию на 01.01.2025 занимается 7 сельскохозяйственных организаций. А так же обособленные подразделения Каринка, Филиппово, Селезениха, Пасегово - АО Агрокомбинат племзавод Красногорский , АО АПХ «Дороники» (свиноводство), ООО «АкционАгро» - птицеводство мясных пород кур , а так же более 10 крестьянство-фермерских хозяйств, 10 тысяч личных подсобных хозяйств .

Животноводство является ведущей отраслью сельского хозяйства Кирово-Чепецкого района. Доля продукции животноводства в общей стоимости произведенной и реализованной сельскохозяйственной продукции на территории района по итогам 2024 года составила 59,5 %. Основной подотраслью животноводства района считается молочное скотоводство. Доля выручки от реализации молока составляет около 48% в выручке от реализации сельскохозяйственной продукции.

На 01.01.2025 поголовье крупного рогатого скота составило **11 тысяч 558** голов, в том числе коров **5 тысяч 342** головы, За 2024 год произведено молока 44 766 тонн, В среднем от одной коровы в 2024 году было надоено по **8 265** килограмм молока

Крестьянские (фермерские) хозяйства, включая индивидуальных предпринимателей, занимающихся: выращиванию КРС мясного направления, овцеводство, выращивание овощей и картофеля, зеленого лука, смородины, земляники, тюльпанов.

Наиболее значительный вклад в структуру экономики района вносят:

1. **СПК Конып** — основной вид деятельности - разведение молочного крупного рогатого скота, производство сырого молока, имеет статус племенной завод по разведению крупного рогатого скота черно-пестрой породы.

2. **АО агрокомбинат племзавод «Красногорский»** - основной вид деятельности - разведение молочного крупного рогатого скота, производство сырого молока, имеет статус племенной завод по разведению крупного рогатого скота черно-пестрой породы.

3. **ООО СХП «Поломское** - разведение молочного крупного рогатого скота, производство сырого молока, имеет статус племенного репродуктора по разведению крупного рогатого скота черно-пестрой породы.

3.5. Торговля и услуги населению

На территории Кирово-Чепецкого района розничную торговлю осуществляют 51 организация различных форм собственности и 17 индивидуальных предпринимателей. 34 организаций имеют лицензию на розничную торговлю алкогольной продукцией. Розничный товароборот включая общественное питание составил за 2024 год 2866172 тыс. рублей. Темп роста к уровню прошлого года составил -111,7%. В последние годы на территорию района активно заходят федеральные торговые сети.

На состояние потребительского рынка нашего района положительное влияние оказывает развитие предприятий общественного питания. По состоянию на 01.01.2025 в районе имеется 4 общедоступных предприятий общественного питания на 136 посадочных мест, общей S 239м2. Оборот общественного питания за 2024 год по району составил 231127 тыс. руб.

3.6. Малый и средний бизнес

По состоянию на 01.01.2025 в реестре субъектов малого и среднего предпринимательства числится:

- средние предприятия — 3;
- малые предприятия — 21;
- микро предприятия — 152;
- индивидуальные предприниматели — 546.

Если рассматривать в разрезе видов деятельности, то картина следующая:

1. Среднее предприятие:

- строительство -1;
- сельское хозяйство - 2.

2. Малые предприятия:

- торговля – 5;
- обрабатывающие производства – 5;

- обеспечение электрической энергией, газом и паром, кондиционирование воздуха - 4;
- сельское хозяйство — 3;
- деятельность административная и сопутствующие дополнительные услуги - 2;
- транспортировка и хранение – 1;
- Деятельность в области здравоохранения и социальных услуг — 1.

3. Индивидуальные предприниматели:

- торговля – 168;
- обрабатывающие производства – 26;
- строительство – 64;
- транспортировка и хранение – 113;
- сельское хозяйство - 23
- деятельность в области информации и связи – 16;
- прочие – 136.

Оборот субъектов малого и среднего предпринимательства по всем видам экономической деятельности за последний год увеличился на 24 %. Оборот малых предприятий в 2024 году по всем видам экономической деятельности составил 5,47 млрд. рублей.

Администрацией Кирово-Чепецкого района сформирован реестр с перечнем муниципального имущества, предназначенного для передачи во владение или в пользование субъектам малого и среднего предпринимательства. На 01.01.2025 с субъектами малого и среднего предпринимательства заключено (продлено) 14 договоров аренды на муниципальное имущество.

3.7. Туризм

В Кирово-Чепецком районе наличие природно-лечебного, рекреационного потенциала делают район привлекательным для развития отрасли туризма, которая представлена санаторно-курортными учреждениями, базами и зонами отдыха. На территории района успешно функционируют организации, предлагающие отдыхающим, как современную лечебно-диагностическую базу, так и высокий уровень комфорта:

1. Федеральное бюджетное учреждение Центр реабилитации Фонда социального страхования РФ «Вятские увалы»;
2. ООО санаторий-профилакторий «Радуга»;
3. АОО санаторий-профилакторий «Перекоп»;
4. Кировское областное государственное учреждение здравоохранения «Санаторий для детей с родителями «Солнечный».

На территории района расположена спортивная школа олимпийского резерва КОГАУ ДО «СШОР «Перекоп». Лыжно-биатлонный комплекс

«Перекоп» соответствует II категории биатлонных комплексов, что позволяет проводить Всероссийские соревнования, Первенства России, соревнования субъектов РФ и учебно-тренировочные сборы. Также на территории комплекса предусмотрено проведение соревнования для спортсменов с ограниченными физическими возможностями. Объект имеет огромное значение для развития физической культуры и спорта для обеспечения гарантий доступности жителям Кирово-Чепецкого района и Кировской области развитой спортивной инфраструктуры, развитие зимних видов спорта (биатлон, лыжные гонки).

В настоящее время в районе осуществляют деятельность более 20 баз и домов отдыха, оказывающие услуги по размещению, питанию, проведению праздничных и корпоративных мероприятий. Активные виды отдыха представляют тубинг-парк «Жуки», хаски центр «Умка», картинг-клуб «Коньп».

На территории района расположены Памятники истории и культуры федерального значения:

1. Ансамбль церкви Вознесения Господня: Храмовый комплекс церкви Вознесения Господня, 1796-1801, 1835-1838, 1874-1875, 1900 г.г., архитекторы Ф.М. Росляков, А.Е. Тимофеев, И.А. Чарушин, иконописцы П.М. Горев, И.И. Трубников; Ограда церкви Вознесения Господня, 1816-1823. Кирово-Чепецкий район, село Каринка, ул. Школьная, д.14.

2. Троицкая церковь нач. XVIII века. Кирово-Чепецкий район, село Кстинино.

3. Церковь Знамения Богородицы, 1726 год. Кирово-Чепецкий район, село Пасегово.

4. Спасская церковь. Кирово-Чепецкий район, село Вяз. .

Вся информация по туристической инфраструктуре и достопримечательностях размещена в Туристическом паспорте муниципального образования по ссылке: <https://kirovochepeczkij-r43.gosweb.gosuslugi.ru/>

4. Инфраструктура муниципального образования

4.1 Инженерная инфраструктура

Реализацию электрической энергии потребителям на территории Кирово-Чепецкого района осуществляют две организации:

1. ОАО "Коммунэнерго".

2. ПАО «Россети Центр и Приволжье» - «Кировэнерго»:

- филиал Просницкий РЭС,

- филиал Нововятский РЭС.

Связь в районе представлена как телефонной связью, так и сотовой связью, также есть радиосвязь, радиовещание, телевидение. Комплекс связи и информационных технологий на территории района включает в себя непрерывно развивающиеся и модернизирующиеся комплексы предоставления населению, предприятиям и организациям услуг. В развитие системы связи в муниципальном образовании вкладывают средства и технические возможности операторы связи такие как ПАО «Ростелеком», ФГУП «Российская телевизионная и радиовещательная сеть», ПАО «Мобильные Телесистемы», ПАО «Мегафон», МТС и др. операторы.

Территория Кирово-Чепецкого района начала газифицироваться с конца девяностых. Газифицировано 53 населённых пункта. Все административные центры сельских поселений имеют природный газ, все котельные в них работают на природном газе. Идет строительство как межпоселковых так и внутри поселковых сетей. В мае 2024 года в районе введён в эксплуатацию еще один межпоселковый распределительный газопровод протяжённостью 4,5 км для газификации деревень Глушиха, Ерши, Голодница и посёлка Кстининского дома отдыха. Уровень газификации района на 01.01.2025 года составляет 60%. В июнь 2025 года, в Кирово-Чепецком районе подключён к газу новый «Завод технических фабрикатов» в деревне Кузнецы. Для газификации завода проложили 2,8 км газовых сетей, установили оборудование для регулирования и учёта газа. В рамках программы до газификацию, идет активное подключение частных домовладений к газу. По территории района проходит газопровода-отвода Оханск – Киров

В Кирово-Чепецком районе жилищно-коммунальные услуги населению района оказывают 12 организаций, из них 9 – общества с ограниченной ответственностью, 1 — акционерное общество и 1 муниципальное унитарное предприятие. Все предприятия ЖКХ являются многоотраслевыми, то есть оказывают услуги по теплоснабжению, водоснабжению, водоотведению, содержанию и ремонту жилого фонда. Уровень благоустройства в районе достаточно высокий.

Наименование показателей	2024год
1. Общая площадь жилых помещений всего, тыс. кв. м	737,54
<i>в том числе:</i>	
- частный жилой фонд (граждане и юридические лица), тыс. кв. м	692,02
- государственный жилой фонд, тыс. кв. м	1,2
- муниципальный жилой фонд, тыс. кв. м	44,32
2. Из общей площади жилых помещений оборудовано:	
- водопроводом, тыс. кв. м/%	617,01/83,7

- водоотведением, тыс. кв. м/%	491,4/66,6
- отоплением, тыс. кв. м/%	567,76/77
- горячим водоснабжением, тыс. кв. м/%	412,48/55,9
- ваннами (душем)	409,54/5,5
- газом	534,81/72,5
- электроплитами напольными	90,68/12,3
3. Общая площадь ветхих жилых помещений всего, тыс. кв. м	4,0625
4. Общая площадь жилых помещений на 1 жителя кв. м	36,99
5. Наличие котельных (источников теплоснабжения)	22
<i>в том числе:</i>	
- на твердом топливе	2
- на жидком топливе	0
- на газе	20
6. Одиночное протяжение водопроводных сетей, км	165,6
7. Одиночное протяжение канализационных сетей, км	49,36
8. Протяженность тепловых и паровых сетей в 2-х трубном исчислении, км	63,414

Исторически сложилось, что наш район граничит с областным центром г.Киров и районным центром г.Кирово-Чепецк, в связи с чем на территории Пасеговского, Федяковского, Кстининского, Просницкого, Чепецкого сельских поселений идет активное строительство индивидуальных жилых домов. В последние годы оно идет по пути комплексного освоения территорий, например: коттеджный посёлок Лазурный, Русская Усадьба, Жемчужный, Солнечная долина, Камелот. По мимо ИЖС, в настоящее время идет реализация проекта по многоквартирной жилой застройке в д.Шутовщина. Жилой комплекс «FUSION» представляет собой комплексную застройку, состоящую из шести 17-этажных кирпичных домов. Все дома объединены общей инфраструктурой и благоустроенной территорией. В составе проекта предусмотрена собственная газовая котельная, обеспечивающая внутридомовое теплоснабжение, и водоснабжение из скважины глубиной 100 метров. Строительство ведется в несколько этапов, окончание планируется на второй квартал 2028 года.

За 2024 введено 60,5 тыс.м2 жилья.

4.2 Социальная инфраструктура

По состоянию на 01.01.2025 на территории муниципального района функционировало 27 образовательных организаций, в том числе: 11 дошкольных организаций, 16 муниципальных школ, в том числе муниципальное казенное учреждение дополнительного образования Дом детского творчества, государственное оздоровительное образовательное учреждение санаторного типа для детей, нуждающихся в длительном лечении, Кирово-Чепецкая санаторная школа – интернат и КОГОАУ «Кировский кадетский корпус имени Героя Советского Союза А.Я. Опарин». В районе получают образование 2584 ребенка, из них 610 посещают детские сады. Дополнительным образованием охвачены все сельские поселения.

Сеть учреждений культурно-досугового типа включает в себя: Муниципальное бюджетное учреждение культуры «Кирово-Чепецкая районная централизованная библиотечная система» и 14 сельских библиотек, две детские школы искусств, «МБУК районный центр «Янтарь» и 13 сельских домов культуры.

Развитие физической культуры и спорта как неотъемлемая часть общей культуры, являются уникальными средствами воспитания здорового молодого поколения, способствуют формированию морально-волевых, нравственных и гражданских качеств личности. Основная проблема, сдерживающая развитие физической культуры и спорта в муниципальном районе – это отсутствие специализированных спортивных учреждений. Современные универсальные спортивные площадки имеются только в 3-х сельских поселениях района, в 3-х поселениях – площадки с уличными тренажерами для сдачи норм ГТО, в 3-х хоккейные коробки. Удельный вес занимающихся спортом по итогам 2024 составил 51,5 %.

Система здравоохранения на территории района представляет: Кировское областное государственное бюджетное учреждение здравоохранения «Кирово-Чепецкая центральная районная больница» которая включает в себя отделения оказывающие услуги здравоохранения населению непосредственно на территории района:

- Просницкая врачебная амбулатория;
- Филипповская врачебная амбулатория;
- Кстининская врачебная амбулатория;
- Пасеговская врачебная амбулатория ;
- Ключевское отделение общей врачебной практики;
- и 13 фельдшерско - акушерских пунктов.

В с. Каринка осуществляет свою деятельность отделение психоневрологического типа «Кирово-Чепецкого дома-интернат для престарелых и инвалидов».

5. Инвестиционная привлекательность

5.1 Инвестиционная политика.

Формирование инвестиционной привлекательности Кирово-Чепецкого района, наращивание его экономического потенциала является одной из основных задач в Стратегии социально-экономического развития муниципального образования до 2030 года. Инвестиционная политика района строится на эффективном взаимодействии всех подразделений с целью создания наиболее благоприятных условий для инвесторов, реализующих проекты в Кирово-Чепецком районе. Администрация района в своей работе уделяет особое внимание применению в районе новых экономических инициатив, налаживанию экономических связей, основываясь на принципах максимального решения существующих проблем без бюрократических преград. В работе с инвесторами и предпринимателями мы ориентируемся на установление долгосрочных партнерских отношений и готовы оказать всестороннюю поддержку в реализации бизнес-проектов на Кирово-Чепецкой земле. Для обеспечения доступности информации для потенциальных инвесторов об инвестиционной привлекательности на официальном сайте Кирово-Чепецкого муниципального района функционирует раздел «Экономика» подраздел «Инвестиции». На постоянной основе информация, размещаемая в данном разделе, актуализируется. В разделе размещена информация об инвестиционных возможностях муниципального района, описание инвестиционных площадок, перечень свободного имущества, нормативные документы по инвестиционной деятельности, и др.

<https://kirovochepeczkij-r43.gosweb.gosuslugi.ru/>

Основными направлениями инвестиционной политики муниципального образования являются:

- Стимулирование инвестиционной деятельности, в рамках которого планируется сохранение инженерной, транспортной, социальной инфраструктуры для реализации инвестиционных проектов и привлечения высококвалифицированных кадров, внедрение инвестиционного стандарта, формирование новых инвестиционных площадок, реализация мер, направленных на повышение доступности земельных участков для осуществления инвестиционной деятельности.

- Оказание помощи инвесторам, в рамках которого планируется оказание имущественной, консультационной поддержки инвесторам, оперативное разрешение разногласий и споров, возникающих между инвесторами и органами местного самоуправления, органами исполнительной

власти региона, федеральными ведомствами при осуществлении инвестиционной деятельности.

Благоприятный инвестиционный климат и эффективное нормативно-правовое регулирование инвестиционной деятельности будут способствовать успешной реализации инвестиционных проектов по созданию новых организаций, товаров и услуг, рабочих мест, развитию муниципально-частного партнёрства, а также более активному привлечению внутренних и внешних капиталовложений в экономику района, в том числе на модернизацию и технологическое перевооружение производств, реализацию проектов.

5.2 Меры поддержки

С мерами поддержки можно ознакомиться на сайте Кирово-Чепецкого района

<https://kirovochepeczkij-r43.gosweb.gosuslugi.ru/>,

так же на сайтах:

Мой бизнес: <https://мойбизнес-43.рф/> Инвестиционный портал Кировской области: <https://kirov-invest.ru/>

5.3 Реализованные инвестиционные проекты

В 2025 году агропромышленный холдинг «Дороничи» реализовал инвестиционный проект по строительству «Завода технических фабрикатов». Уникальное производство даст возможность безотходной переработки сырья животного происхождения и позволит решить задачу укрепления биологической безопасности региона «Завод технических фабрикатов» — единственная подобная площадка в Кировской области и одна из немногих в России. Мясокостная мука и жир, получаемые в результате переработки, широко используются в животноводстве и кормопроизводстве. Объем инвестиций составил более 600,0 мил.руб., создано 22 рабочих места.

В стадии завершения инвестиционный проект по строительству двух новых корпусов для выращивания птицы мясных пород ООО «АкционАгро».

Ежегодно идет вложение инвестиций нашими аграриями в приобретение техники и модернизацию объектов АПК.

Продолжается реализация проекта по многоквартирной жилой застройке в д.Шутовщина, жилой комплекс «FUSION» и коттеджный поселок «Усадьба Камелот» в Кстинино.

Объем инвестиций по крупным и средним предприятиям за 2024 год составил 834,5 млн. рублей. В сравнении с аналогичным периодом 2023 года инвестиции увеличились на 305,1 млн. рублей.

5.4 Инвестиционные предложения

Благодаря выгодному географическому положению, развитой экономике, наличию квалифицированных кадров, развитой инфраструктуре муниципальное образование Кирово-Чепецкий муниципальный район обладает значительным инвестиционным потенциалом. Основной целью инвестиционной политики администрации района является обеспечение экономического роста за счет привлечения инвестиций в производственную сферу и иные виды экономической деятельности. На основании проведенного анализа на территории района есть необходимость в реализации новых инвестиционных проектов по следующим направлениям:

1. Строительство туристско - спортивного центра в д.Каркино, так как существует потребность в размещении гостей и спортсменов во время проведения спортивных соревнований в Лыжно-биатлонном комплексе «Перекоп»;

2. Строительство завода по производству асфальта, имеются необходимые запасы песка, ежегодно реализуются проекты по ремонту дорог, транспортная доступность при реализации проектов в других муниципальных образованиях

3. Строительству здравницы реабилитационно-оздоровительного центра для воинов СВО, на базе имеющегося источника минеральной воды в с.Фатеево

4. Увеличение производственных мощностей по выпуску керамического кирпича, наличие значительных запасов глины.

5. Строительство и модернизация объектов АПК, с целью увеличения производства молока и мяса, тем самым обеспечение продовольственной безопасности страны.

6. Модернизация объектов ЖКХ.

7. Строительство новых объектов для занятия спортом и дополнительного образования.

8. Реализация проектов по комплексному освоению территории в рамках жилищного строительства.

***Кирово-Чепецкий район –
территория инвестирования!***